

# Instructivo para la utilización de InfoArgentina 2011

## Pasos básicos para acceder rápidamente a información sobre niños, niñas y adolescentes



## Bienvenido a InfoArgentina 2011!

InfoArgentina (Devinfo 6.0) es un sistema de base de datos que le permite supervisar los compromisos relativos al desarrollo humano. Es un instrumento efectivo para la organización, almacenamiento y presentación de datos en una manera uniforme, permitiendo compartir los datos fácil y rápidamente entre departamentos del gobierno, agencias de las Naciones Unidas y otras organizaciones de desarrollo.

Gracias a DevInfo, con sólo unos clics podrá acceder a información que le ayudarán a:

- 1 Analizar los datos necesarios para tomar las decisiones en función de los hechos reales.
- 2 Analizar datos nacionales, sub-nacionales, y regionales para controlar y evaluar la situación real.
- 3 Producir cuadros, gráficos, y mapas de alta calidad para incluirlos en reportes, presentaciones y materiales de promoción.

---

Con los siguientes pasos podrá acceder rápidamente a información sobre niños, niñas y adolescentes:

**Paso 1:** Ingrese a <http://infoargentina.unicef.org.ar/> o descargue el módulo usuario de DevInfo en [http://www.devinfo.org/di\\_downloads.html](http://www.devinfo.org/di_downloads.html)




## **Paso 2: Seleccione la base de datos**

Si es la primera vez que ingresa seleccione la base de datos InfoArgentina\_2011 según la indicación de la siguiente figura. Si está utilizando DevInfo localmente busque la base de datos InfoArgentina en el directorio donde la haya guardado y selecciónela.



## **Paso 3: Seleccione un indicador.**

Después de haber seleccionado la base de datos puede empezar a buscar información. Haga click en  Indicador tal como muestra la figura.



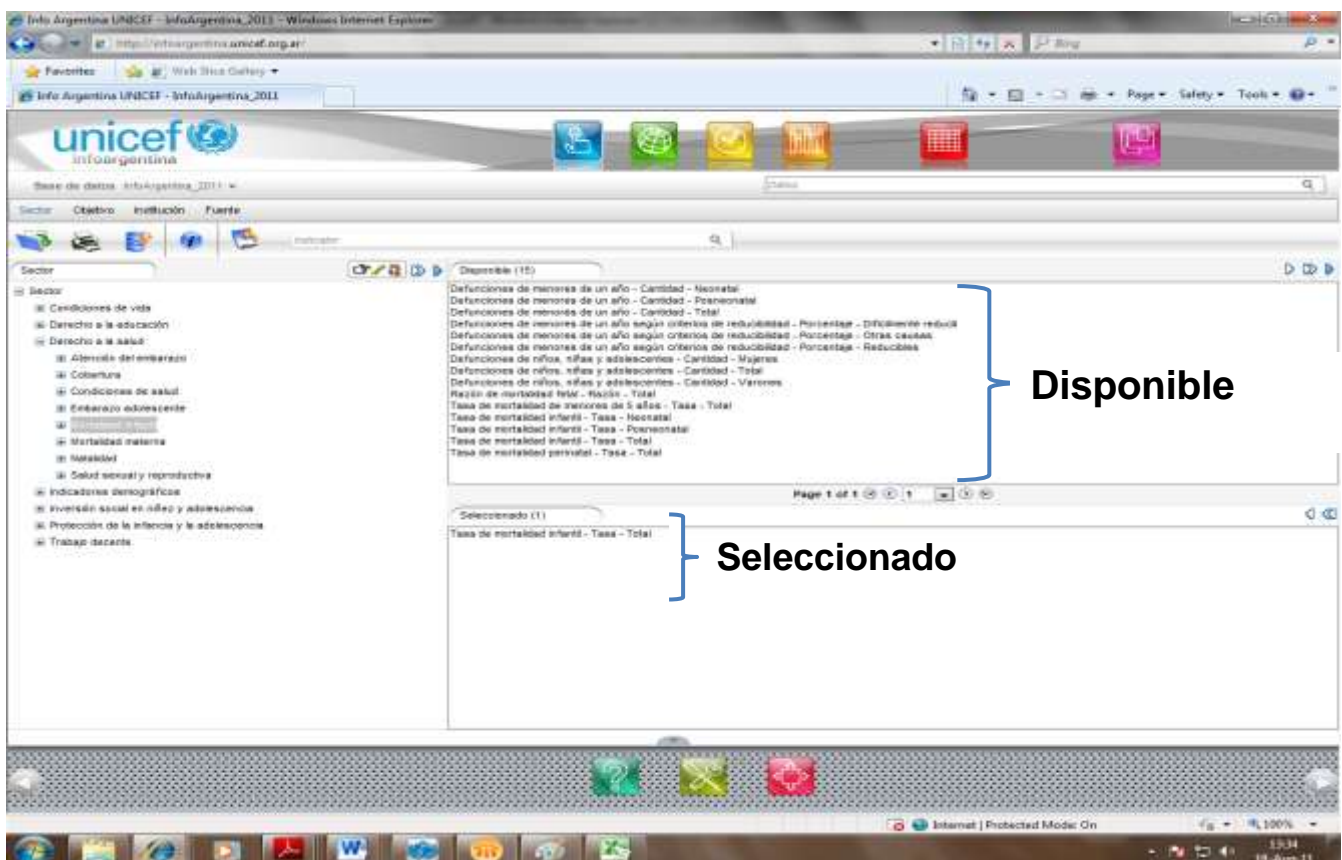
Seleccionar un indicador requiere pasarlo desde el panel **Disponible** al panel **Seleccionado**.

Para hacerlo se puede hacer lo siguiente:

- Haga doble click en el indicador.
- Haga clic y arrastre el indicador hasta el panel **Seleccionado**.
- Seleccione el indicador y haga clic en **Seleccionar lo resaltado** del panel **Disponible**.
- Resalte el indicador, haga clic con la derecha del ratón y elija **Seleccionar lo resaltado** del menú que aparece en pantalla.

En el ejemplo que se presenta a continuación se seleccionó el indicador “Tasa de Mortalidad Infantil”. El procedimiento fue el siguiente:

- Posicionarse sobre el Sector “Derecho a la Salud” y dentro de éste en “Mortalidad Infantil”.
- Visualizar todos los indicadores disponibles con sus unidades y subgrupos correspondientes.
- Seleccionar el indicador “Tasa de Mortalidad Infantil”.



#### Paso 4: Seleccione un Área.

Haga clic en Área y en la ventana desplegada podrá ver y seleccionar las áreas. El panel izquierdo muestra la vista de árbol de todas las áreas disponibles, agrupadas por niveles:

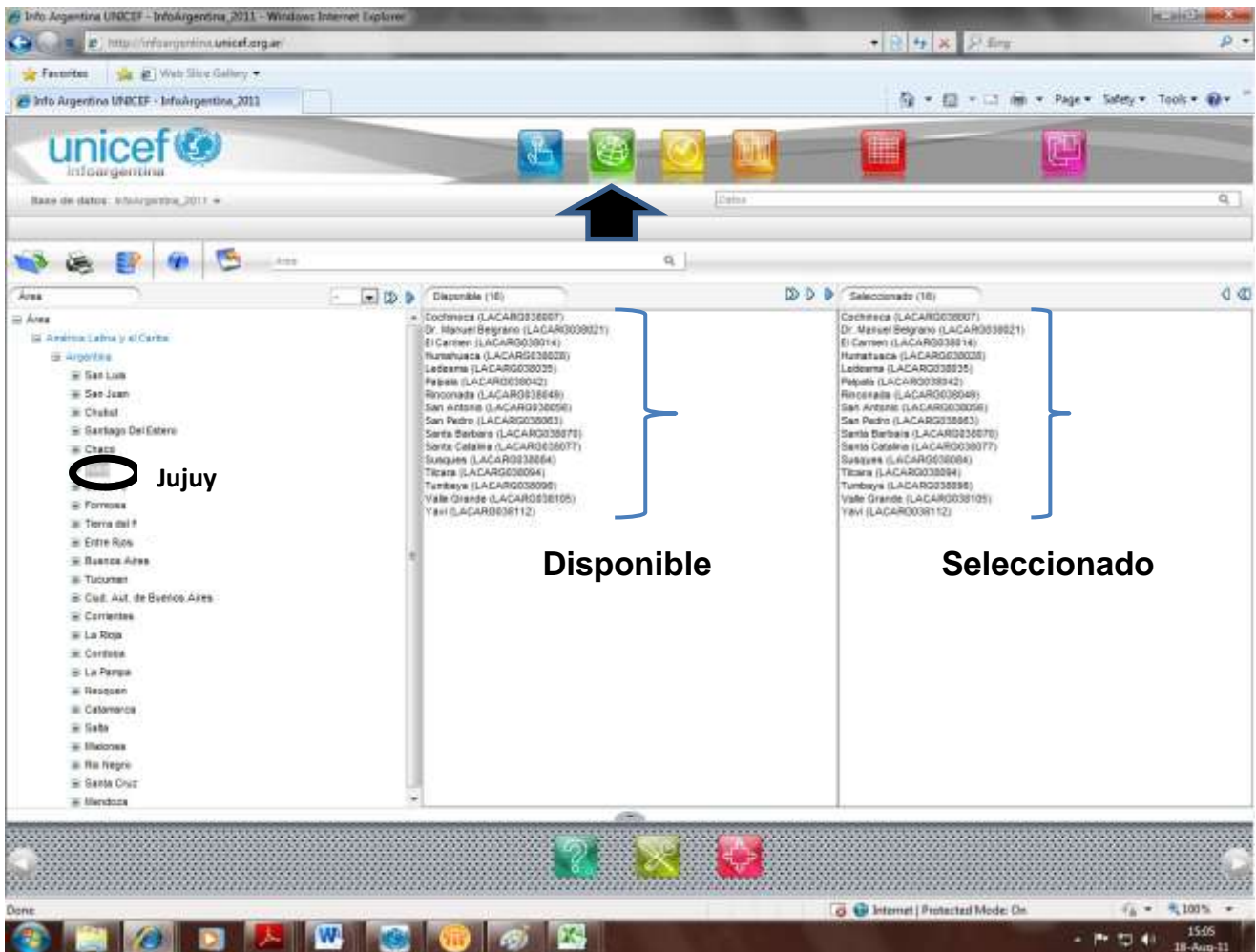
Nivel 1: Continente. América Latina y el Caribe (LAC)

Nivel 2: País. Argentina.

Nivel 3: Provincias de Argentina.

Nivel 4: Departamentos de Argentina.

En el ejemplo que sigue se han seleccionado los departamentos de Jujuy. Para ello, primero se clickea sobre Argentina y luego sobre Jujuy. En el panel central (panel disponible) se visualizan los departamentos disponibles para esta Provincia. En el panel izquierdo se observa que se han seleccionado todos los disponibles.

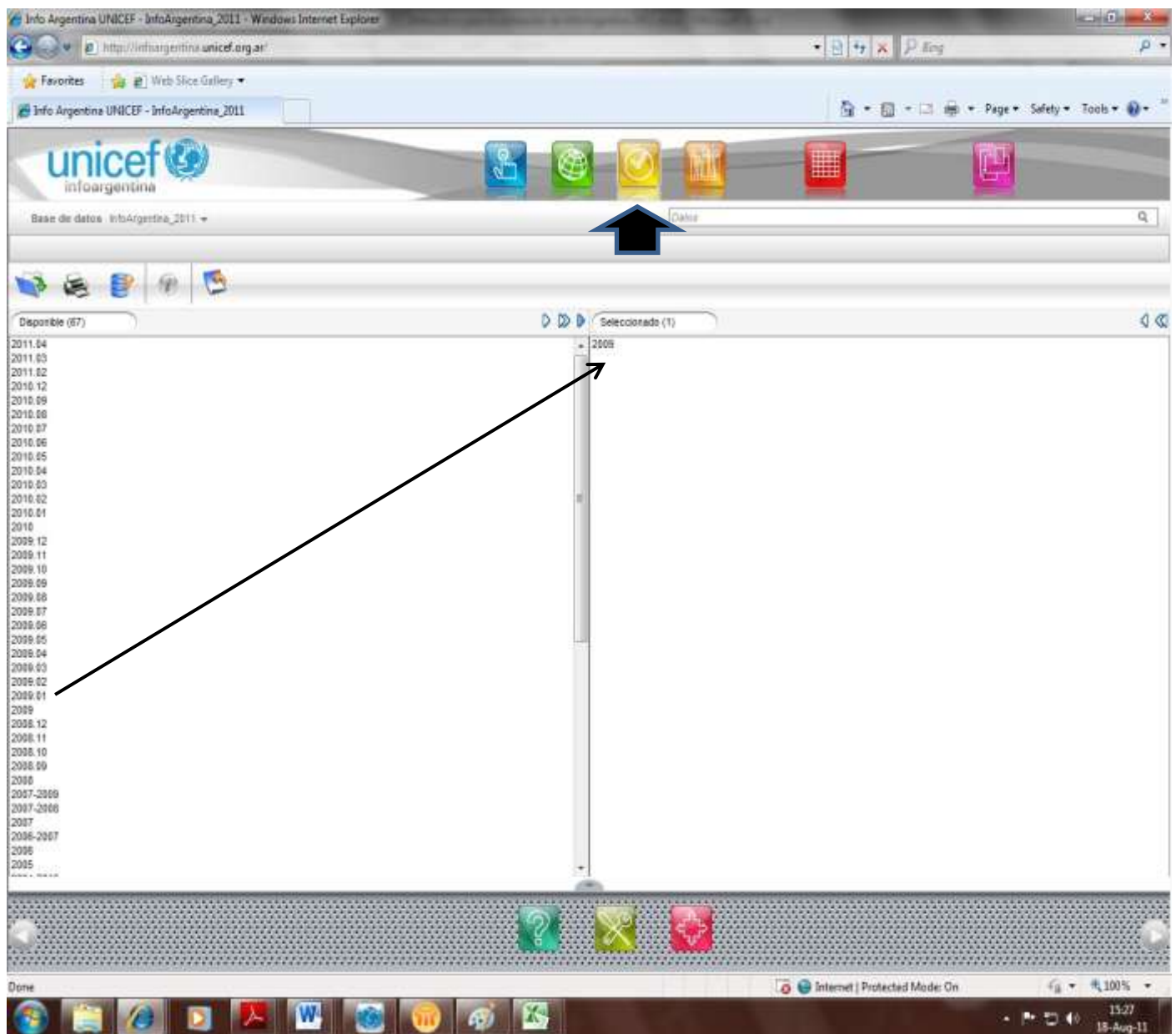


## Paso 5: Seleccione un Período.

Haga clic en Período de tiempo, en la ventana desplegada podrá ver y seleccionar períodos de tiempo. El panel izquierdo muestra todos los períodos de tiempo disponibles. La ventana de período de tiempo sólo contiene dos paneles Disponible y Seleccionado.

Puede pasar del panel disponible al seleccionado de cualquiera de las formas que se mencionaron previamente.


En el ejemplo que se muestra a continuación se ha seleccionado el año 2009.



## Consejo: Utilizando auto-selección para seleccionar períodos de tiempo, los indicadores y las áreas



A menudo, cuando están buscando los datos, no va a saber cuáles de los períodos de tiempo contienen datos para el indicador y área seleccionado. Por ejemplo, suponga que solamente hay datos en los períodos de tiempo "2004" y "2006" para la combinación de indicadores y áreas seleccionadas. Si seleccionara "2007" y "2008" como períodos de tiempo para obtener los datos más recientes, el sistema mostrará un mensaje anunciando "**Ningún registro encontrado**" cuando consulte la base de datos.

Para evitar esta situación, por lo general se recomienda utilizar la función **Auto-Seleccionar** cuando está seleccionando los períodos de tiempo. Después de hacer su selección de indicadores y de área, abra la ventana de período de tiempo y haga clic en  **Auto-Seleccionar** en el Título de panel **Disponible**. Esto dará instrucciones al sistema para, de forma automática, seleccionar sólo aquellos periodos en los cuales hay datos para sus selecciones anteriores (en este caso, el indicador y el área). Los períodos de tiempo auto-seleccionados aparecerán en el panel **Seleccionado**. Si desea, puede eliminar manualmente las selecciones no deseadas.

Mientras que la función de **Auto-Selección** es la más utilizada para seleccionar períodos de tiempo, también se puede utilizar la Auto-Selección de los indicadores y las áreas. Por ejemplo, si está interesado en un país específico y desea ver todos los indicadores que contienen datos para ese país, puede seleccionar el país y auto-seleccionar los indicadores. Si está interesado en un indicador en particular y desea ver todos los países, que contienen datos sobre ese mismo indicador, puede seleccionar el indicador y auto-seleccionar las áreas.

### Seleccionar las fuentes

La selección de las fuentes es una nueva función en DevInfo 6.0 que ofrece un método conveniente para restringir su búsqueda de datos a fuente(s) seleccionada(s). Haga clic en **Fuente**, en la ventana desplegada podrá seleccionar las fuentes para las cuales desea ver los datos. Para conocer más sobre una fuente particular, resáltela y haga clic en **Información** en la barra de herramientas.

**Si decide no seleccionar fuente de información, la aplicación automáticamente mostrará los datos de todas las fuentes disponibles.**

## Paso 6: Visualización de los datos.

Después de seleccionar el indicador, área, período de tiempo y fuente, está listo para ver los datos. Haga clic en el icono Consulta de Datos para consultar la base de datos y generar la visualización de los registros en la ventana de datos.

En la figura siguiente se observa la presentación de los datos. En este caso se refieren a la Tasa de Mortalidad Infantil para las provincias Argentinas del año 2008.

The screenshot shows the UNICEF InfoArgentina website interface. A black arrow points to the 'Consulta de Datos' icon in the top navigation bar. Below the navigation bar is a table with the following columns: Período, Código de Área, Nombre de Área, Indicador, Valor de datos, Unidad, Subgrupo, and Fuente. The table lists data for the year 2008 across various Argentine provinces.

Período	Código de Área	Nombre de Área	Indicador	Valor de datos	Unidad	Subgrupo	Fuente
2008	LACARG058	Mendoza	Tasa de mortalidad infantil	18.8	Tasa	Total	ARG_Ministerio de Salud de la Nación. DEIS_2010
2008	LACARG005	Buenos Aires	Tasa de mortalidad infantil	12.3	Tasa	Total	ARG_Ministerio de Salud de la Nación. DEIS_2010
2008	LACARG018	Catamarca	Tasa de mortalidad infantil	15.2	Tasa	Total	ARG_Ministerio de Salud de la Nación. DEIS_2010
2008	LACARG014	Cordoba	Tasa de mortalidad infantil	12.1	Tasa	Total	ARG_Ministerio de Salud de la Nación. DEIS_2010
2008	LACARG018	Corrientes	Tasa de mortalidad infantil	17.8	Tasa	Total	ARG_Ministerio de Salud de la Nación. DEIS_2010
2008	LACARG022	Chaco	Tasa de mortalidad infantil	17.8	Tasa	Total	ARG_Ministerio de Salud de la Nación. DEIS_2010
2008	LACARG026	Chubut	Tasa de mortalidad infantil	10.4	Tasa	Total	ARG_Ministerio de Salud de la Nación. DEIS_2010
2008	LACARG039	Entre Ríos	Tasa de mortalidad infantil	13.5	Tasa	Total	ARG_Ministerio de Salud de la Nación. DEIS_2010
2008	LACARG034	Formosa	Tasa de mortalidad infantil	19.0	Tasa	Total	ARG_Ministerio de Salud de la Nación. DEIS_2010
2008	LACARG036	Jujuy	Tasa de mortalidad infantil	14.8	Tasa	Total	ARG_Ministerio de Salud de la Nación. DEIS_2010
2008	LACARG002	Ciudad Autónoma de Buenos Aires	Tasa de mortalidad infantil	7.7	Tasa	Total	ARG_Ministerio de Salud de la Nación. DEIS_2010
2008	LACARG046	La Rioja	Tasa de mortalidad infantil	14.8	Tasa	Total	ARG_Ministerio de Salud de la Nación. DEIS_2010
2008	LACARG094	Tierra del Fuego	Tasa de mortalidad infantil	8.8	Tasa	Total	ARG_Ministerio de Salud de la Nación. DEIS_2010

Below the table, there are three panels for data visualization:

- Tasa de mortalidad infantil (Table):** A table showing the rate for selected provinces in 2008.
- Tasa de mortalidad infantil (Map):** A map of Argentina with provinces colored according to their infant mortality rate.
- Tasa de mortalidad infantil (Bar Chart):** A bar chart showing the infant mortality rate for each province in 2008.

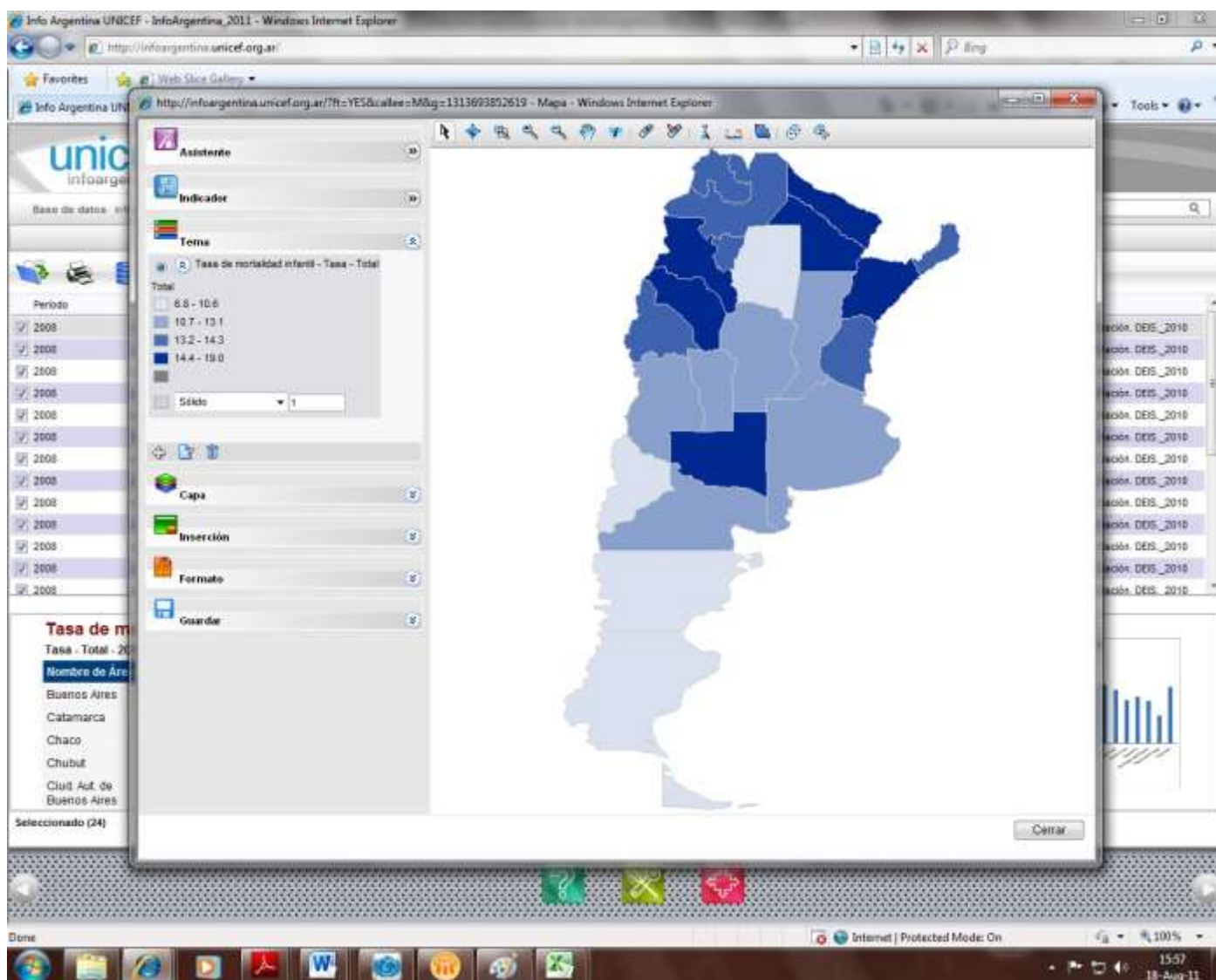
La ventana de datos se divide en dos paneles. El panel superior contiene la visualización de datos, que muestra todos los registros – los valores de datos, junto con los elementos asociados de datos. El panel inferior contiene tres paneles de presentación previa, que muestran los datos de sus selecciones en forma de cuadro, mapa y gráfica.

## Paso 7: Edición de cuadros, gráficos y mapas.

Si usted desea ampliar el cuadro, el mapa o el gráfico para editarlo, haga **click para ampliar**, que es el primer ícono en la barra de herramientas a la izquierda de cada uno de ellos.

En el ejemplo siguiente se amplió el mapa.

Haciendo click en Asistente usted podrá cambiar el título del mapa, sus colores, colocar etiquetas, señalar alguna provincia en particular, ver los mapas por períodos, hacer zoom en determinadas zonas etc.



Utilizando el Asistente también podrá editar sus cuadros y sus gráficos.

## Obtenga más de DevInfo!

Este instructivo ha presentado de manera muy breve la forma para buscar datos utilizando InfoArgentina (DevInfo). Además de las aquí presentadas DevInfo tiene herramientas muy poderosas para ayudarle a buscar, organizar, filtrar, analizar, presentar y compartir sus datos usando la última tecnología de base de datos.

Puede aprender más sobre la herramienta DevInfo accediendo a los siguientes sitios:

[www.devinfo.org](http://www.devinfo.org)

Grupo de Apoyo Técnico en DevInfo para América Latina y el Caribe

[www.devinfo.org](http://www.devinfo.org)

Sitio web de DevInfo Global

Para comentarios o sugerencias contactar a [swaisgrais@unicef.org](mailto:swaisgrais@unicef.org) o [mdepaula@unicef.org](mailto:mdepaula@unicef.org)